



Le sport, acteur incontournable de l'aménagement du territoire

Intervention de
Marcel RETAILLEAU
Président du Comité Régional Olympique et Sportif

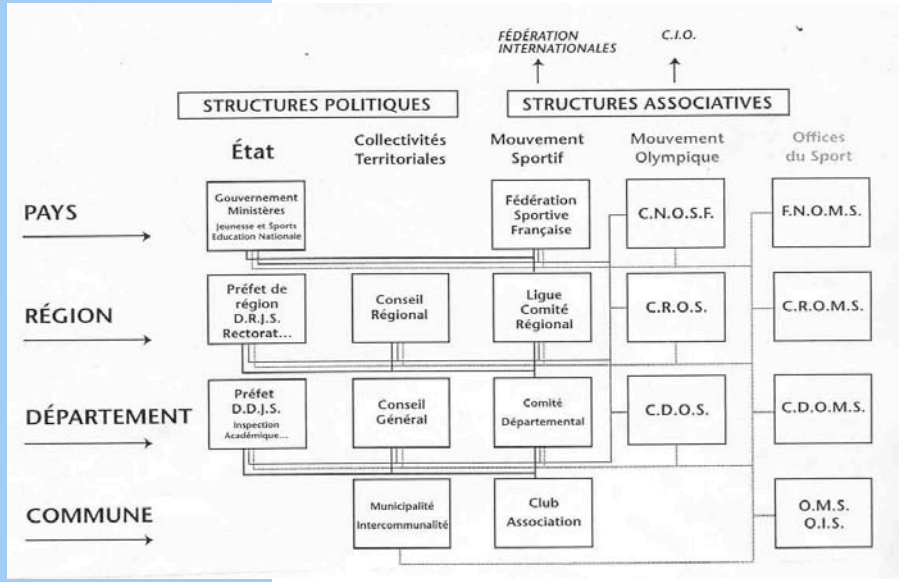
15 Mars 2004



PLAN

- 1 - Organisation du Sport en France
- 2 - Les Licenciés en France
- 3 - Les Licenciés en Pays de la Loire
- 4 - Les Compétences Sport des EPCI
- 5 - Le Recensement des équipements sportifs en Pays de la Loire : quelques exemples
- 6 - Les besoins exprimés des Villes
- 7 - Les Équipements prioritaires pour l'intercommunalité (exemple de Lille Métropole et d'Amiens)
- 8 - L'évolution des pratiques sportives

1 - L'organisation du Sport en France



2 - La pratique licenciée des Pays de la Loire comparée à celle des autres régions en 2001

Le taux de sportivité régional supérieur à la moyenne nationale

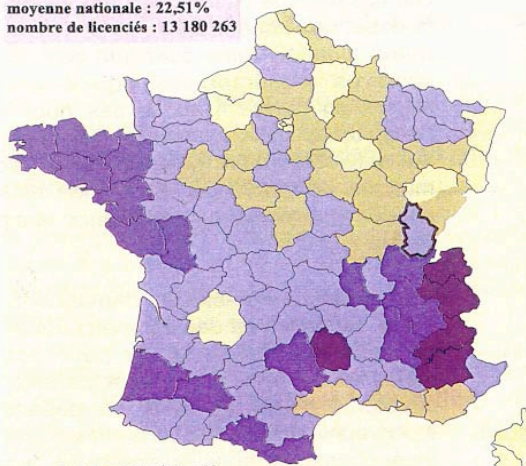
Région	Clubs en 2001	Nombre de licences 2001	Population en milliers en 1999	Taux de Pénétration 2001	Ecart / à la Moyenne 2001
Bretagne	8 962	798 446	2 906,2	27,5	4,0
Rhône-Alpes	17 087	1 545 734	5 645,4	27,4	3,9
Midi-Pyrénées	9 897	684 683	2 551,7	26,8	3,3
Aquitaine	9 615	778 809	2 908,4	26,8	3,3
Pays de la Loire	9 671	853 839	3 222,1	26,5	3,0
Languedoc-Roussillon	8 123	578 749	2 295,6	25,2	1,7
Poitou-Charentes	5 740	398 695	1 640,1	24,3	0,8
Alsace	4 836	420 422	1 734,1	24,2	0,8
Centre	8 152	588 680	2 440,3	24	1
Limousin	2 867	168 722	710,9	23,7	0,2
Auvergne	4 913	308 891	1 308,9	23,6	0,1
Corse	871	60 057	260,2	23,1	-0,4
Provence-Alpes-Côte d'Azur	11 521	1 037 723	4 506,2	23,0	-0,5
Lorraine	6 699	529 614	2 310,4	23	-1
Basse-Normandie	4 014	309 234	1 422,2	21,7	-1,7
Franche-Comté	3 442	240 639	1 117,1	21,5	-1,9
Picardie	5 478	396 939	1 857,5	21	-2
Bourgogne	4 906	342 344	1 610,1	21,3	-2,2
Nord-Pas de Calais	9 504	837 886	3 996,6	21,0	-2,5
Ile-de-France	19 331	2 264 820	10 952,0	21	-3
Champagne-Ardennes	4 017	269 999	1 342,4	20,1	-3,4
Haute-Normandie	4 290	327 352	1 780,2	18,4	-5,1
France Métropolitaine	163 936	13 742 277	58 518,4	23,5	0,0

Source : Ministère Jeunesse et Sports, chiffres pour 2001, enquête sur les licences sportives des fédérations
INSEE, données Recensement 1999



Le Taux de Pénétration global des licenciés en France

moyenne nationale : 22,51%
nombre de licenciés : 13 180 263



taux de pénétration en %

- de 13 à 19,9 %
- de 20 à 21,99 %
- de 22 à 25,99 %
- de 26 à 31,99 %
- de 32 à 40 %

(total licenciés par département sur la population totale du département)

© Creso - THALMA, 2001.

Sources : RGP 1999, INSEE et nouvelle enquêtes 1998 sur les licences sportives des fédérations, Ministère de la Jeunesse et des Sports.



3 - Le Taux de sportivité et les Équipements sportifs par département en Pays de la Loire

Départements	Population en 1999 ¹	Communes en 1999 ¹	Clubs en 2001 ²	Licenciés en 2001 ²	Taux de Pénétration en 2001	Nombre d'équipements sportifs en 2003
Loire Atlantique (44)	1 134 266	221	3 020	316 094	27,9	1 866
Maine et Loire (49)	732 942	364	2 155	181 246	24,7	2 759
Mayenne (53)	285 338	261	1 027	77 143	27,0	1 414
Sarthe (72)	529 851	375	1 568	119 433	22,5	2 256
Vendée (85)	539 664	282	1 879	147 205	27,3	1 690
Non Répartis			22	12717		
Pays de la Loire	3 222	1 503	9 671	853 838	26,5	9985

Sources : ¹ Données du Recensement INSEE 1999 (dont communes de moins de 2000 habitants)

² Données CROS 2001

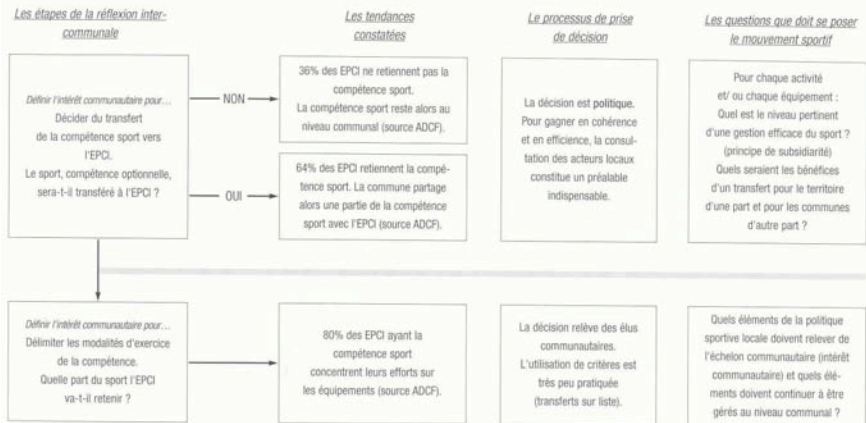
Données CROS issues du Recensement des équipements sportifs en Pays de la Loire 2003

Superficie de la Région des Pays de la Loire : Elle s'étend sur 32 100 km²

Densité proche de la moyenne nationale (100 habitants au km², contre 108 habitants au km² au niveau national).

4 – La prise de Compétence Sport des EPCI

Point repère 6 : La prise de compétence sport dans l'intercommunalité telle qu'elle se déroule aujourd'hui



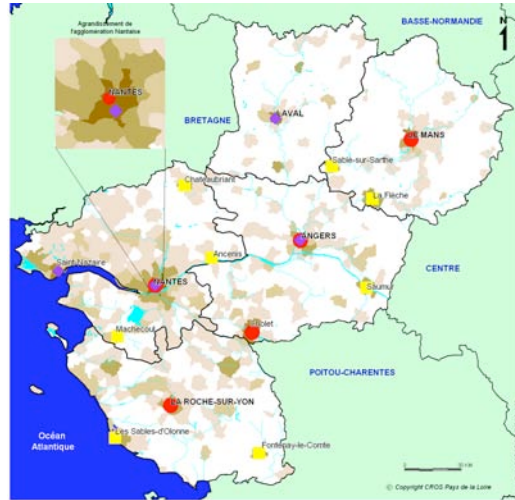
L'organisation locale du sport ainsi que la répartition des compétences entre le niveau communautaire et le niveau communal relèvent de la décision des élus communautaires. Cependant, pour éclairer les choix et légitimer les prises de décision, le mouvement sportif peut jouer un rôle d'appui technique dès lors qu'il s'engage dans une démarche de diagnostic partagé qui dépasse le strict cadre du champ sportif associatif.

5 – Le Recensement des équipements sportifs en Pays de la Loire

Les Sports de glace



Les patinoires actuelles et les priorités de la ligue des Sports de Glace



Création: CROS Pays de la Loire
 Cartographie: Fond bd CROS Pays de la Loire - Mapinfo
 Source: Données Ligue de Bretagne - Pays de la Loire de Sports de Glace
 15/04/03 - Document évolutif

Patinoires actuelles	Besoins en Patinoires CT	Besoins en Patinoires LT	Population en nombre par communes en 1999
● 1	● 1	●	200 000 - 500 000 (1)
			50 000 - 200 000 (5)
			10 000 - 50 000 (27)
			5 000 - 10 000 (53)
			2 000 - 5 000 (218)
			0 - 2 000 (1200)

Les Stades d'athlétisme



Synthèse équipements et Licenciés



Création: CROS Pays de la Loire
 Cartographie: Fond bd CROS Pays de la Loire - Mapinfo
 Source: Ligue des Pays de la Loire d'athlétisme
 15/04/03 - Document évolutif

Pistes & Couloirs	Pistes & Couloirs	Licenciés en 2003
● 1	■ 2	500 - 1 000
	■ 1	100 - 500
		50 - 100
		25 - 50
		8 - 25

Les stades d'athlétisme



Souhaits de construction et de rénovation

besoins exprimés par la ligue d'athlétisme



Création: CROS Pays de la Loire
Cartographie: Ford bd CROS Pays de la Loire - Mapinfo
Sources: Ligue des Pays de la Loire d'athlétisme
15/04/03 - Document évolutif

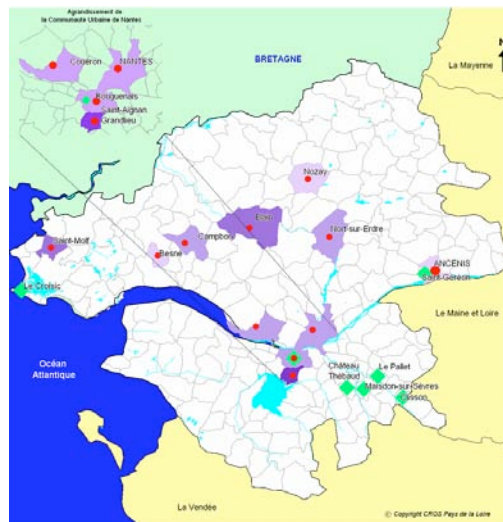
Escalade



Synthèse

Structures Artificielles d'escalade

Sites Naturels et Licenciés



Création: CROS Pays de la Loire
Cartographie: Ford bd CROS Pays de la Loire - Mapinfo
Sources: Ligue des Pays de la Loire d'escalade
15/04/03 - Document évolutif

Les Salles d'escrime



Les Salles Spécialisées

Les Salles Omnisports

Licenciés



Création: CROS Pays de la Loire
Cartographe: Ford bd CROS Pays de la Loire - Mapinfo
Sources: Données Ligue Régionale d'Escrime 2001
19/04/03 - Document évolutif

Les Piscines Actuelles de la CUN

Agglomération Nantaise
Les piscines existantes

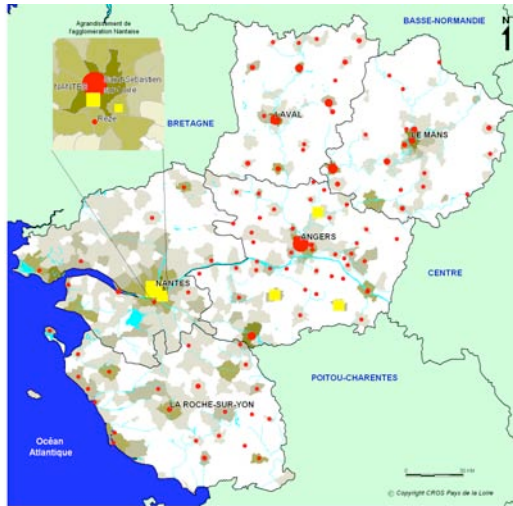


Source: Étude CUN - AURAN 2003 - les piscines publiques dans l'Agglomération Nantaise

Les Piscines



Les piscines
 actuelles
 et
 les priorités
 de la ligue
 de Natation



Création: CROS Pays de la Loire
 Cartographie: Fond bd CROS Pays de la Loire - Mapinfo
 Source: Données Ligue des Pays de la Loire de Natation
 15/04/03 - Document évolutif



6 – Les Besoins exprimés des Villes

Les projets de création de Piscines exprimés par les communes



18

Source: Étude CUN – AURAN 2003 – les piscines publiques dans l'agglomération Nantaise



7 - L'INTERCOMMUNALITE

“ Quels équipements choisir dans l'Intercommunalité ”

Quelles compétences choisies par l'intercommunalité ?

(cf. Loi Chevènement du 12/07/1999 – Loi Voynet “les Pays” du 25/06/1999 – loi SRU – Gayssot 13/12/2000)

a - La communauté urbaine :

Compétence sportive obligatoire : “ construction d'équipements sportifs structurants d'intérêt communautaire ”

b - La communauté d'agglomération et de communes :

compétence sportive facultative

Le choix des compétences peut également porter sur :

- la construction de tous les équipements sportifs
- la gestion des équipements sportifs
- la gestion du personnel ayant missions sportives (éducateurs administratifs – personnel technique...)
- les subventions aux associations



Le choix des équipements intercommunaux doit d'abord porter sur :

1. les grands équipements d'intérêt communautaire selon :
 - a. leur coût de construction
 - b. leur technicité
 - c. le public accueilli (utilisateurs locaux, intercommunaux – spectateurs potentiels)
2. les équipements sportifs en raison du choix d'une politique :
 - a. de haut niveau
 - b. de spectacle
 - c. de proximité
 - d. d'insertion
 - e. de masse
 - f. ludique voire touristique
 - g. commerciale



Quels équipements d'intérêt communautaire ?

Le public accueilli est l'un des premiers critères tant au niveau des usagers qu'au niveau des spectateurs. On peut donc estimer que les équipements considérés comme tels sont :

- des stades à capacité égale ou supérieure à 5 000 places
- des salles à capacité égale ou supérieure à 2 000 places
- des piscines sportives 21x50m (avec ou sans bassin ludique)
- des patinoires sportives (+ 1000 m²)
- des champs de courses : hippodromes, centres équestres
- des vélodromes, des golfs
- des pistes de sports mécaniques
- des bases de loisirs, des bases nautiques ... / ...

Le coût de la constitution peut évidemment être également l'un des critères retenus. Toutefois, le coût de gestion (lourd parfois pour une commune moyenne ou pour une petite ville) sera aussi l'un des éléments à considérer si la communauté se donne la compétence de gestion des équipements.

L'un des objectifs des collectivités et du mouvement sportif doit être également de fidéliser et conserver les jeunes formés dans leur bassin de vie et région.

Pour cette raison, il y aura lieu de tenir compte de la réalité du terrain et du vécu sportif local, le réalisme sportif devant être considéré.

Les ratios habitants/sportifs/m² sportifs sont des critères sportifs à manier avec prudence compte tenu des cultures et des spécificités locales (sports extérieurs, sports de salle, sports collectifs, sports individuels) et de la population (jeunes, retraités...)

Le projet des équipements par famille de sport doit, pour répondre aux nouvelles attentes des usagers, être pris en compte :

- sites d'activités nautiques
- sites d'activités de randonnée
- salles de sports de combats
- salles de sports de raquettes

Les raisons du choix du caractère intercommunal d'un équipement sportif doivent donc être guidées par :

- sa zone d'influence géographique
- la répartition financière, la plus "équitable" possible pour :
 - la construction
 - la gestion
 - la fréquentation des publics (scolaires, clubs, loisirs...)
- la volonté d'aménagement du territoire (urbain ou rural)
- la répartition harmonieuse des équipements par rapport aux pratiques sportives
- la volonté d'implantation d'équipements nouveaux (non existants sur le territoire) pour répondre aux attentes, mais attention aux effets de mode.
- Les choix économiques transversaux (tourisme, insertion, scolaires et universitaires etc.)
- Attractivité (golfs, ports de plaisance...)

Les Terrains de sports

Terrain de Football : gazonné/stabilisé/gazon synthétique

ETUDE COMPARATIVE EN EUROS

Tableau des prix de revient horaire des terrains de football

Type de construction	Investissement H.T.	Entretien annuel	Prix de revient sur 10 ans	Durée d'utilisation annuelle X 42 semaines	Ratio d'utilisation	Observations
Gazon naturel avec drainage	260 000	23 000	260 000 23 000 x 10 = 490 000	6 h x 42 x 10 ans = 2520 H	194 €/H (entretien : 91 €/h)	Peut-être joué jusqu'à la finale de Coupe de France - déconseillé par GEL - interdit par DEGEL
Gazon naturel élaboré de type TERRAFOOT	290 000	23 000	290 000 23 000 X 10 = 520 000	9 h x 42 x 10 ans = 3780 H	138 €/H (entretien : 61 €/h)	Peut-être joué jusqu'à la finale de Coupe de France - limité par GEL - interdit par DEGEL
Stabilisé	252 000	7 700	252 000 7 700 x 10 = 329 000	25 h x 42 x 10 ans = 10 500 H	32 €/H (entretien : 8 €/h)	- limité aux entraînements et aux matchs locaux - impossible à jouer par DEGEL
Gazon synthétique Sablé	503 100	4 600	503 100 4 600 x 10 = 549 100	50 h x 42 x 10 ans = 21 000 H	26 €/H (entretien : 3 €/h)	Peut-être joué jusqu'à la 32 ^{ème} de finale de Coupe de France - autorisé par GEL et DEGEL
Gazon synthétique lesté de caoutchouc de type PRESTIGE	580 000	4 600	580 000 4 600 X 10 = 626 000	50 h x 42 x 10 ans = 21 000 H	30 €/H (entretien : 3 €/h)	Peut-être joué jusqu'à la 32 ^{ème} de Coupe de France - autorisé par GEL et DEGEL - Grand confort de jeux

NOTA - Dans l'investissement, nous avons pris des prix moyens sans achat des terrains
Sont comptés : TERRASSEMENTS – CONSTRUCTION DU TERRAIN – EQUIPEMENTS – ARROSAGE – MAIN-COURANTE – PARE-BALLONS et ABORDS .

Source : SPORTINGSOLS



8 – L'évolution des pratiques sportives

A) L'évolution des pratiques sportives :

- * Moins de sports de compétition, plus de sports de loisirs
- * Moins de sports collectifs, plus de sports individuels
- * Moins de sports de salle, plus de sports de plein air
- * Plus de sports santé

B) L'évolution par famille de sports:

sports nautiques, sports de randonnées, sports de combats, sports de raquettes,
Accès aux sports handicapés

C) Les 35 heures : ses aspects positifs et négatifs

Plus de pratique individuelle, moins de dirigeants les week-end notamment les
grands week-end
Difficultés à composer des équipes dans les sports collectifs.